

# 2017

## INFORME ANUAL DE RESPONSABILIDAD SOCIAL CORPORATIVA



# INFORME ANUAL DE RESPONSABILIDAD SOCIAL CORPORATIVA



**DATOS IDENTIFICATIVOS DEL EMISOR**

**FECHA FIN DEL EJERCICIO DE REFERENCIA:** 30/09/2017

**C.I.F.:** A87008579

**DENOMINACIÓN SOCIAL:** Compañía de Distribución Integral Logista Holdings, S.A.

**DOMICILIO SOCIAL:** Calle Trigo 39 – Polígono Industrial Polvoranca – 28914 Leganés (Madrid)

## Índice

**04**

Carta del Presidente

**06**

Perfil del Grupo Logista

**14**

Grupos de interés



# Carta del Presidente

Estimados Accionistas.

Es un honor presentarles el Informe Anual de Responsabilidad Social Corporativa (en adelante, indistintamente RSC) del Grupo Logista correspondiente al ejercicio 2016 - 2017.

La sostenibilidad de la actividad del Grupo es un principio irrenunciable presente en la estrategia corporativa y en la Política Corporativa de Responsabilidad Social, aprobada por el Consejo de Administración el pasado ejercicio, que fija el marco de actuación y los compromisos que asume el Grupo respecto a todos los grupos de interés y que sitúa la gestión de la RSC en la gestión misma del Grupo.

Durante el presente ejercicio, Logista ha continuado desarrollando iniciativas y proyectos para el cumplimiento de sus compromisos con el Buen Gobierno, empleados, accionistas e inversores, clientes, proveedores y la sociedad y el medio ambiente, expresamente fijados en dicha Política y que pueden consultarse en el presente Informe.

El cumplimiento de estos compromisos forma parte de la ambición del Grupo por conseguir la excelencia en todos sus ámbitos (corporativo, económico, operativo, medioambiental y social), e implica en su consecución a toda la organización y a sus grupos de interés.

Nuestra estrategia de RSC, por tanto, se integra y forma parte fundamental de la propia estrategia corporativa de sostenibilidad y excelencia como distribuidor líder de productos y servicios a comercios de proximidad en el sur de Europa.



D. Gregorio Marañón y Bertrán de Lis

## Acerca de este Informe

Logista entiende la Responsabilidad Social Corporativa como la integración de los principios y valores éticos, empresariales, sociales, medioambientales, económicos y de transparencia y Buen Gobierno Corporativo en su estrategia, modelo de negocio, actividades y desarrollo de su gestión, atendiendo a los requerimientos de sus grupos de interés, y siempre bajo un modelo de contribución activa al desarrollo sostenible, de cumplimiento de la legislación y de atención a las recomendaciones del regulador en materia de gobierno corporativo.

La información contenida en este informe hace referencia al ejercicio 2017, comprendido entre el 1 de octubre de 2016 y el 30 de septiembre de 2017, y cubre todas las actividades del Grupo, priorizando la información relevante en materia de RSC para los distintos grupos de interés.

El Informe Anual sobre Responsabilidad Social Corporativa ha sido aprobado por el Consejo de Administración de la Compañía en su reunión del 31 de octubre de 2017, previo informe de la Comisión de Auditoría y Control tal y como se indica en la Política Corporativa de RSC del Grupo Logista, aprobada en junio de 2016.

El Grupo Logista publica anualmente una memoria que, además de este informe, incluye el Informe Anual de Gobierno Corporativo 2016-2017, el Informe Anual de Remuneraciones de Consejeros 2016-2017 y el Informe Anual 2016-2017 que incluye las Cuentas Anuales. Todos estos informes, así los informes anteriores, incluido el informe anterior elaborado el pasado ejercicio, están disponibles en la página web del Grupo, [www.grupologista.com](http://www.grupologista.com), tanto en español como en inglés, y ofrecen información completa y útil para el conocimiento de las actividades de Logista.



# Perfil del Grupo Logista

El Grupo Logista es el distribuidor líder de productos y servicios a comercios de proximidad en el sur de Europa.

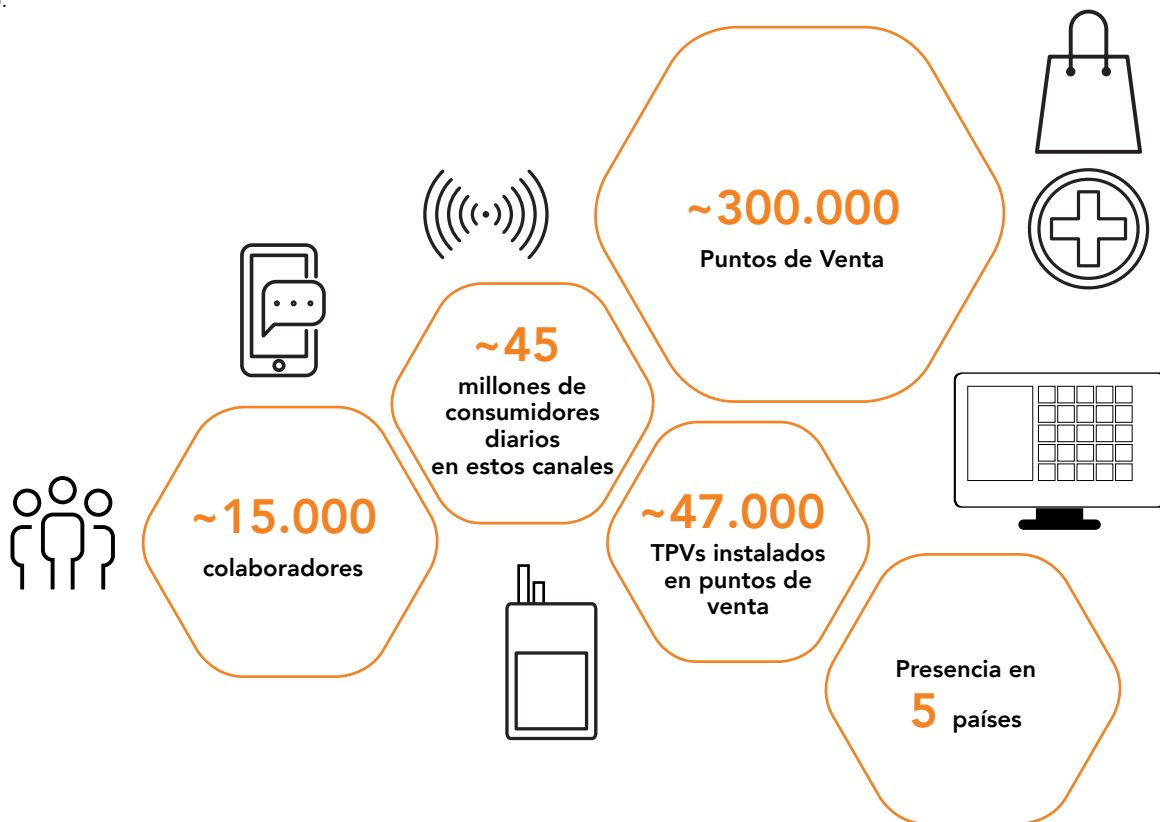
Logista facilita el mejor y más rápido acceso al mercado de todo tipo de productos de tabaco, conveniencia, recarga electrónica, farmacéuticos, libros, publicaciones y loterías, entre otros, a alrededor de 300.000 puntos de venta en redes capilares minoristas en España, Francia, Italia y Portugal. Además, también distribuye productos de tabaco a mayoristas en Polonia.

El modelo de negocio del Grupo es único en el Sur de Europa, y combina servicios de distribución y de logística integral con exclusivos servicios de valor añadido.

El Grupo ofrece servicios avanzados a sus clientes, tanto fabricantes como puntos de venta, así como herramientas de "Business Intelligence" para facilitar el acceso de los productos desde los fabricantes hasta el consumidor final y potenciar sus oportunidades de venta.

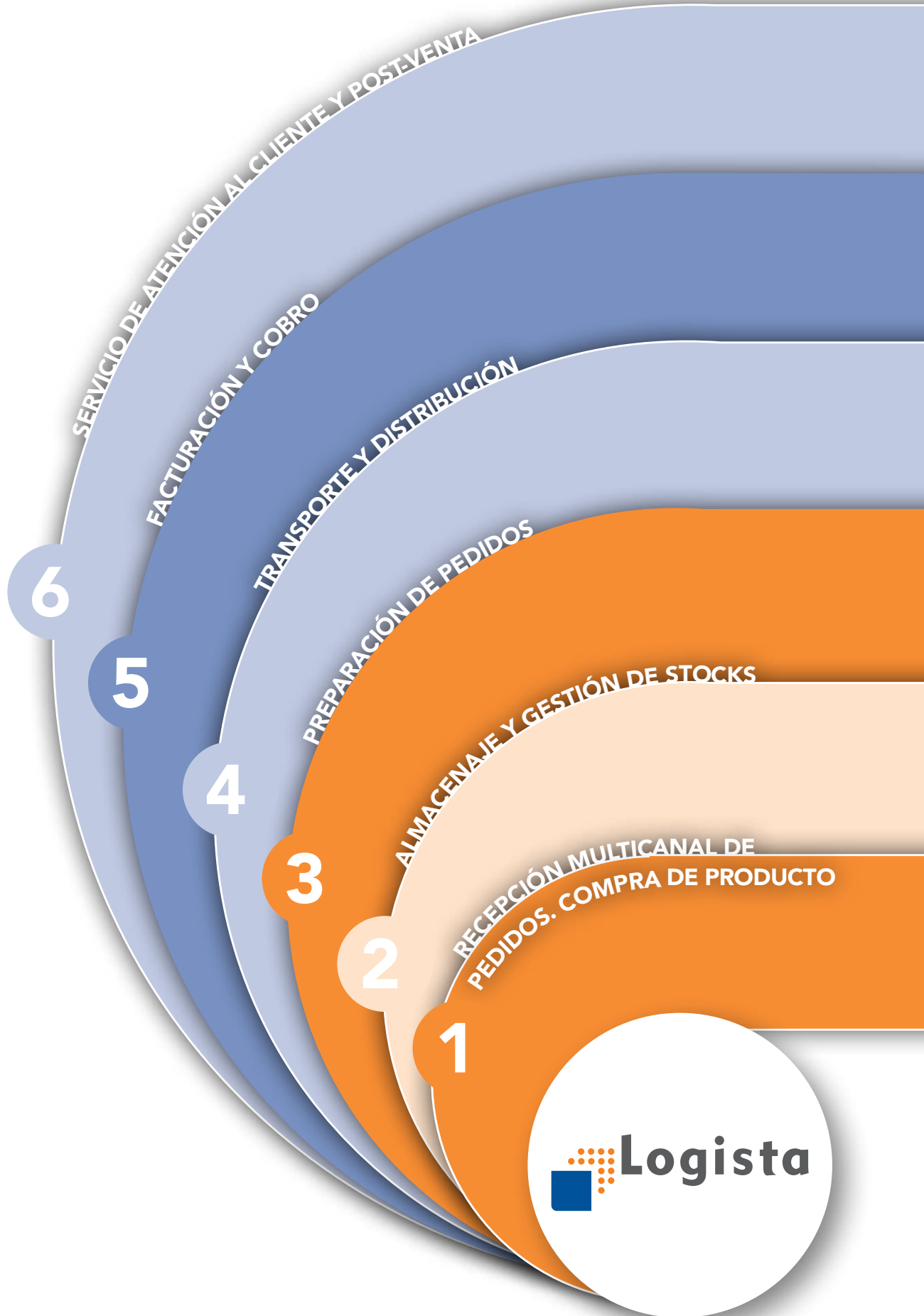
Así, Logista es el socio ideal para poner los productos y servicios a disposición del consumidor final mediante una distribución inmediata, eficiente, transparente e inteligente a través de una red capilar de puntos de venta cercana y próxima al consumidor.

El modelo de negocio de Logista es **único en el Sur de Europa**, y combina servicios de distribución y de logística integral con exclusivos servicios de valor añadido





# Cadena de Valor



- TPVs y aplicaciones para la gestión del punto de venta
- Puntos de servicio
- Control y Gestión de devoluciones
- Gestión de incidencias
- Integración con "call centres" externos



- Facturación
- Cobro contrarreembolso, tarjeta de crédito,...
- Soporte administrativo
- Gestión de incidencias
- Integración con "call centres" externos



- Diseño y gestión de rutas
- Temperatura controlada
- Cobertura de riesgos
- Transporte multimodal
- Control y seguimiento de flota



- Radiofrecuencia
- Consolidación de pedidos de diferentes proveedores
- Etiquetado y envasado personalizado
- Clasificación automática de envíos



- Gestión de inventarios en tiempo real
- Gestión de stock de seguridad
- Adaptabilidad a tipo de producto
- Temperatura controlada
- Almacenes fiscales y aduaneros



- Recepción de pedidos: Terminales Punto de Venta (TPVs), Internet, cash&carry...
- Tratamiento y seguimiento on-line de pedidos
- Gestión de stock de seguridad



## Principales Magnitudes



<b>Económicas (millones de euros)</b>	<b>2016-2017</b>	<b>2015-2016</b>
<b>Ingresos</b>	<b>9.493,2</b>	<b>9.632,0</b>
<b>Ventas Económicas</b>	<b>1.049,7</b>	<b>1.038,1</b>
Iberia	533,4	506,7
Francia	273,6	281,8
Italia	240,9	244,9
Corporativos y Otros	1,8	4,7
<b>EBIT Ajustado</b>	<b>218,8</b>	<b>234,8</b>
Iberia	104,8	95,1
Francia	67,8	76,2
Italia	59,0	75,7
Corporativos y Otros	(12,9)	(12,2)

No se han producido cambios significativos en el perímetro del Grupo ni reformulación de la información en ambos períodos.



<b>Empleados</b>	<b>2016-2017</b>	<b>2015-2016</b>
<b>Plantilla media (*)</b>	<b>5.600</b>	<b>5.545</b>
España	3.331	3.325
Francia	1.425	1.452
Italia	361	323
Portugal	406	363
Polonia	77	82

(\*) Cifras redondeadas



<b>Capitalización</b>	<b>30/09/2017</b>	<b>30/09/2016</b>
Capitalización bursátil (mill €)	2.701	2.636
Cotización (€)	20,35	19,86

# Compañías del Grupo Logista

El Grupo Logista está formado por **Compañía de Distribución Integral Logista Holdings, S.A.** y sus sociedades filiales, directas o indirectas

## Compañía de Distribución Integral Logista Holdings, S.A.

- Compañía de Distribución Integral Logista, S.A.U.
  - Grupo Dronas (100%)
    - T2 Gran Canaria (100%)
    - Logista Pharma (100%)
      - Be to Be Pharma (100%)
  - Logista-Dis (100%)
  - Logista Libros (50%)
  - La Mancha (100%)
  - Logesta (100%)
    - Logesta Italia (100%)
    - Logesta Francia (50%)
    - Logesta Deutschland (100%)
    - Logesta Lusa (51%)
    - Logesta Polska (51%)
  - Logista Publicaciones (100%)
    - Distribuidora del Este (100%)
    - Disvesa (50%)
    - Cyberpoint (100%)
    - Distrisur (50%)
    - Distribuidora de Aragón (5%)
    - Provadisa (90%)
    - Las Rías (90%)
    - Distribuidora de Ediciones Sade (100%)
    - Distriberica (100%)
      - Distribuidora del Noroeste (51%)
      - Pulisa (100%)
      - Provadisa (10%)
      - Las Rías (10%)
      - Distribuidora de Publicaciones Siglo XXI Guadalajara (80%)
  - Distribuidora del Noroeste (49%)
  - Logista France Holding (100%)
    - Logista Promotion et Transport (100%)
      - Logesta Francia (50%)
  - Logista France (100%)
    - SAF (100%)
      - Supergroup (100%)
  - Logista Italia (100%)
    - Terzia (68%)
  - Midsid (100%)
    - Jose Costa & Rodrigues (100%)
  - Logista Transportes e Transitos (100%)
    - Logesta Lusa (49%)
  - Logesta Polska (49%)
  - Logista Polska (100%)
  - UTE Logista – GTech (50%)

# Consejo de Administración y Comisiones



- Presidente de la Comisión de Auditoría y Control
- Miembro la Comisión de Auditoría y Control
- Presidente de la Comisión de Nombramientos y Retribuciones
- Miembro de la Comisión de Nombramientos y Retribuciones

En el Informe Anual de Gobierno Corporativo 2016-2017 se explica la estructura de gobierno de la Compañía en su sección C.

# Nuestros Valores



De acuerdo a ellos:

- El Grupo basa la selección profesional y el desempeño de las funciones de sus empleados en los principios de mérito y capacidad, lealtad empresarial, honestidad, franqueza y responsabilidad de todos los trabajadores en todas sus actividades y prácticas, y en el respeto y apoyo de sus legítimos intereses profesionales y laborales.
  - Y basa su actividad y gestión en el principio de integridad empresarial y en el principio de prevención de riesgos penales, control interno y responsabilidad social corporativa.
- Estos principios esenciales adoptados por el Grupo para el desarrollo de su actividad y gestión, junto con otras pautas de comportamiento son el sustento del modelo de negocio sostenible del Grupo Logista y han sido plasmados formalmente en el Código de Conducta.



# Grupos de Interés

Logista entiende como grupos de interés a los colectivos que pueden influir o ser influidos por las actividades del Grupo en materia de responsabilidad social, identificando a sus empleados, accionistas e inversores, clientes y proveedores, así como la sociedad en general como sus principales grupos de interés





Grupo de interés	Compromisos
<p>Buen Gobierno</p> 	<ul style="list-style-type: none"> <li>• Promover las mejores prácticas de Gobierno Corporativo mediante una gestión ética, responsable e íntegra del negocio</li> <li>• Fomentar la transparencia y la comunicación bidireccional con los distintos grupos de interés</li> <li>• Asumir la responsabilidad fiscal del Grupo en los países en los que desarrolla operaciones significativas, de acuerdo con la Política Fiscal del Grupo</li> <li>• Integrar los principios del Pacto Mundial de Naciones Unidas en el desarrollo de la actividad</li> </ul>
<p>Accionistas e Inversores</p> 	<ul style="list-style-type: none"> <li>• Crear valor sostenible a largo plazo</li> <li>• Gestión prudente y responsable de todos los riesgos, tanto financieros como los no financieros, y trabajar hacia la integración de estos últimos en la gestión de riesgos de los negocios</li> <li>• Fomentar la integridad y transparencia en la información proporcionada por el Grupo a sus Accionistas e Inversores</li> <li>• Garantizar el trato igualitario, facilitando el ejercicio de los derechos de todos los accionistas</li> </ul>
<p>Empleados</p> 	<ul style="list-style-type: none"> <li>• Fomentar el empleo y motivación de los equipos, estableciendo una relación laboral a largo plazo y promoviendo un ambiente de trabajo con altos niveles de motivación y satisfacción</li> <li>• Desarrollar acciones destinadas al reclutamiento de talento, implementando procesos de identificación de esta competencia a nivel interno y promoviendo continuas oportunidades de desarrollo</li> <li>• Impulsar la formación y cualificación de nuestros empleados, favoreciendo el aprendizaje continuo para lograr un mejor desempeño y la promoción profesional dentro del Grupo</li> <li>• Establecer una política retributiva y beneficios sociales que favorezca la contratación de los mejores profesionales, a la vez que facilitan la conciliación de la vida personal y laboral</li> <li>• Promover la diversidad e igualdad de oportunidades, manteniendo el compromiso con la no discriminación y el respeto a la diversidad en todas sus variables</li> <li>• Asumir la seguridad y salud de los empleados como valor fundamental para el Grupo Logista, velando por un entorno de trabajo seguro y saludable</li> </ul>
<p>Clientes y Canales</p> 	<ul style="list-style-type: none"> <li>• Promover la excelencia y la calidad en el servicio</li> <li>• Impulsar iniciativas que favorezcan la plena satisfacción de los clientes y el adecuado funcionamiento de los canales comerciales</li> <li>• Establecer relaciones estables y a largo plazo</li> </ul>
<p>Proveedores</p> 	<ul style="list-style-type: none"> <li>• Fomentar la optimización y racionalización de los recursos a través de la centralización de las compras, cuando sea posible, logrando así una mayor transparencia, eficiencia y equidad</li> <li>• Garantizar la máxima transparencia en el proceso de contratación</li> <li>• Prevenir riesgos de fraude en los procesos de compras, fijando los elementos básicos de control interno necesarios para ello</li> <li>• Promover entre los proveedores el conocimiento y la aplicación del Código de Conducta y de los principios en los que se basa la Política de Compras del Grupo</li> </ul>
<p>Sociedad en general y Medio Ambiente</p> 	<ul style="list-style-type: none"> <li>• Consolidar e integrar el sistema de cálculo de reporte de emisiones de gases de efecto invernadero en el sistema de reporting medioambiental y definir un cuadro de mando que permita a Logista la identificación, seguimiento y control de los indicadores medioambientales más relevantes en este ámbito</li> <li>• Colaborar, participar y apoyar iniciativas nacionales e internacionales sobre protección medioambiental</li> <li>• Impulsar el lanzamiento y desarrollo del Plan de Eficiencia Energética, identificando medidas encaminadas a la reducción de consumos y aumento del rendimiento energético</li> <li>• Promover la cultura de RSC en la compañía, así como el desarrollo social a través de actividades de carácter voluntario</li> </ul>

## Canales de comunicación

- Contacto personal
- Participación en seminarios y foros
- "Roadshows" y visitas personales
- Reuniones presenciales o a través de audiowebcast para informar sobre resultados
- Web corporativa
- Buzón y teléfono específico para accionistas e inversores
  - investor.relations@grupologista.com
  - +34 91 481 98 26

- Encuesta de Clima Laboral
- Reuniones periódicas
- Encuestas
- Buzones de sugerencias
- Intranet
- Representantes de los empleados
- Boletines
- Correo electrónico

- Call center
- Buzón y formulario específico en la web corporativa
- Sistemas de quejas y reclamaciones
- Encuestas de satisfacción
- Entrevistas

- Contacto personal
- Reuniones presenciales
- Correo electrónico
- Teléfono
- Webs de los proveedores

- Relaciones con diferentes organizaciones sociales en las comunidades en las que el Grupo está presente
- Relaciones directas con las distintas administraciones públicas de los países en los que el Grupo opera
- Relaciones con los medios de comunicación mediante notas de prensa, reuniones, web corporativa y nacionales, atención directa...
- Buzón específico en la página web corporativa para cuestiones relativas al medio ambiente
- Participación en organismos, iniciativas y asociaciones medioambientales

La Política de RSC, aprobada en 2016 por el Consejo de Administración de Logista, establece las pautas de actuación y los principales compromisos asumidos por el Grupo en esta materia, con el fin de contribuir a un modelo de negocio sostenible y aportar el máximo valor posible a los grupos de interés relacionados con Logista.

Estos compromisos asumidos por el Grupo Logista guían sus iniciativas de sostenibilidad y nuevos proyectos en materia de responsabilidad social.

Logista mantiene un diálogo permanente y fluido con los distintos grupos de interés para seguir creando valor de forma sostenible y cubrir sus expectativas. Para ello, el Grupo dispone de distintas vías de comunicación y diálogo bidireccional con los distintos grupos de interés.



El Buen Gobierno de la compañía es un principio fundamental para Logista, considerándolo la base para el adecuado funcionamiento del Grupo y del desarrollo de su actividad, así como para la generación de valor.

Los principios y prácticas de Buen Gobierno Corporativo constituyen un elemento clave para la actividad de Logista, que basa su modelo de Gobierno Corporativo en las mejores prácticas de Gobierno Corporativo y sigue los Principios y Recomendaciones del Código de Buen Gobierno de las Sociedades Cotizadas aprobado por la Comisión Nacional del Mercado de Valores; así como en los criterios y pautas de Buen Gobierno emitidos por los organismos supervisores de los mercados y por otros operadores, etc.

Logista mantiene una estrategia para asumir y actualizar periódicamente dichas prácticas. La Comisión de Auditoría y Control supervisa el cumplimiento de esta Política y formula al Consejo de Administración las observaciones o propuestas de modificación y mejoras que considere oportunas.



Logista es la primera sociedad española cotizada en auditar sus estados financieros por dos auditores de cuentas que actúan conjuntamente. La Junta General de Accionistas celebrada en marzo de 2017 aprobó la propuesta del Consejo de Administración de co-auditar las cuentas anuales para reforzar la transparencia e independencia del Grupo en relación a los auditores de cuentas.

Logista mantiene un compromiso explícito con la defensa de los derechos humanos e integra en su actividad los principios del Pacto Mundial de Naciones Unidas en materia de derechos humanos, trabajo, medio ambiente y anticorrupción, con herramientas que garantizan y promueven su protección y respeto.

Logista mantiene relaciones directas con las distintas administraciones públicas de los países donde opera el Grupo, ya sean nacionales, regionales o locales.

En esta materia cabe destacar que, con el fin de explicitar la responsabilidad fiscal del Grupo en los distintos países en los que desarrolla operaciones significativas como consecuencia de la actividad de distribución de tabaco, Logista formuló en el ejercicio 2015-2016 una Política Fiscal del Grupo asumiendo las Buenas Prácticas Tributarias derivadas de ser Operador Económico Autorizado (OEA) y la normativa fiscal sobre relaciones comerciales con el exterior.

Durante el ejercicio 2016-2017, la Sociedad ha desarrollado nuevas Normas y Políticas Corporativas, como la Política de Retribución de la Alta Dirección de Logista Holdings y de sus sociedades dependientes y la Política General de Control Interno y Procedimiento de Control Interno de Logista Holdings y de sus sociedades dependientes que se añaden a las ya existentes.



Logista mantiene un compromiso explícito con la **defensa de los derechos humanos** e integra en su actividad los principios del Pacto Mundial de Naciones Unidas

### Principales Normas y Políticas Corporativas

Política de Gestión de Riesgos

Política y Procedimiento de Denuncias o Irregularidades

Política de Seguridad de los Sistemas de Información

Política de Compras

Política de Información y Comunicación

Política Fiscal

Política de Gobierno Corporativo

Código de Conducta

Política de Retribución de la Alta Dirección

Política General de Control Interno y Procedimiento de Control Interno



Logista tiene como objetivo principal crear valor sostenible a largo plazo para los accionistas e inversores, principio básico para mantener y mejorar la remuneración al accionista.

Para ello, Logista vela por la rentabilidad en todas las operaciones corporativas, analizándolas de forma individual y en el contexto de su aportación al valor del Grupo.

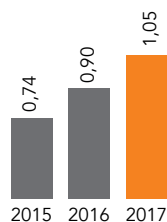
## Dividendos

La política de dividendos, sujeta a aprobación por la Junta General de Accionistas, consiste en distribuir un dividendo ("pay out") de, al menos, el 90% del Beneficio Neto Consolidado anual.

Con cargo a los resultados del ejercicio 2016-2017, Logista pagó un dividendo a cuenta de 0,30 euros por acción el 30 de agosto de 2017. Además, el Consejo de

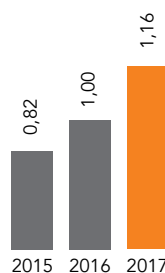
Administración de la Compañía tiene la intención de proponer a la Junta General de Accionistas la distribución de un dividendo complementario de 0,75 euros por acción que se pagará a finales del segundo trimestre del ejercicio 2018.

Así, los dividendos con cargo al ejercicio 2017 ascenderán a 1,05€ por acción, un 16,7% superiores a los dividendos con cargo al ejercicio anterior.



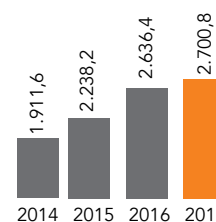
### 1,05

Dividendos (€ por acción)



### 1,16

BPA (€)



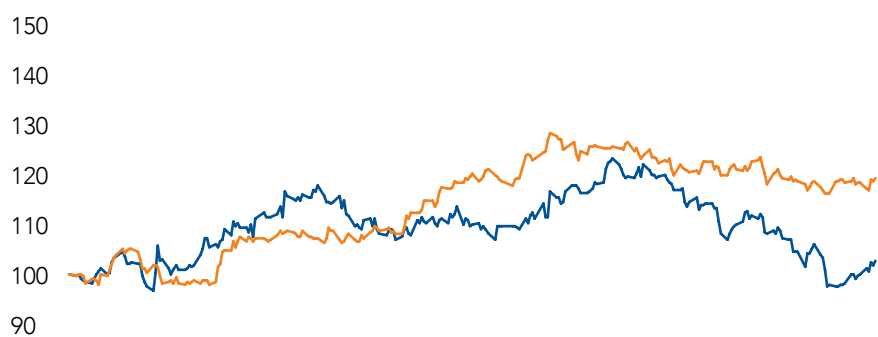
### 2.700,8

Capitalización bursátil (millones €)

## La acción Logista

	2014*	2015	2016	2017
Capitalización al cierre de ejercicio (mill €)	1.911,6	2.238,2	2.636,4	2.700,8
Precio de cierre (€)	14,4	16,9	19,9	20,3
Precio máximo (€)	14,4	20,2	21,6	24,2
Precio mínimo (€)	13,0	12,9	16,7	19,2
Volumen Total	24.614.887	60.184.153	40.296.050	35.104.389
Volumen medio diario	431.840	236.016	156.186	137.127
Rotación (% del capital social)	18,5%	45,3%	30,4%	26,4%
<b>Revalorización durante el ejercicio (%)</b>	<b>10,8%</b>	<b>17,1%</b>	<b>17,8%</b>	<b>2,4%</b>

\*Desde 14 de julio de 2014: inicio de cotización. Fuente: Bloomberg



● Logista  
● Ibx 35

**Acción de Logista vs Ibx 35 en el ejercicio 2017**

Durante el ejercicio 2016-2017, la acción de Logista se ha revalorizado un 2,4% frente a una revalorización del IBEX del 18,2%.

Logista se ha revalorizado un 12,2% anualmente durante los últimos tres ejercicios, frente a una caída media anual del IBEX del 1,4% en el mismo periodo.

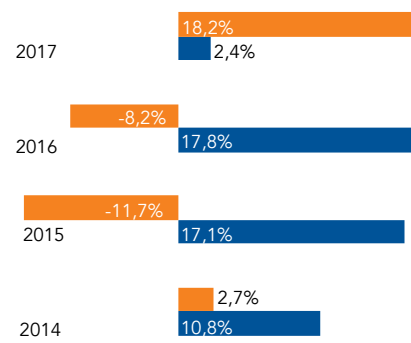
Logista forma parte del índice IBEX MEDIUM CAP, que incluye las mayores compañías por capitalización, ajustada por el capital flotante, tras las incluidas en el índice IBEX 35.

### Estructura de capital

Todas las acciones de Logista pertenecen a una única clase y serie con idénticos derechos.

Logista tiene acciones propias en autocartera para cumplir con los compromisos de entrega de acciones que resulten del Plan General y del Plan Especial de Acciones 2014 de la Sociedad.

Las participaciones significativas a 30 de septiembre de 2017, según información remitida a la CNMV por parte de los accionistas, se muestran en la tabla.



**Acción de Logista vs Ibx 35**

Durante el ejercicio 2016-2017, los movimientos en la estructura accionarial más significativos han sido el descenso de la participación de Imperial Brands a un 60%, tras la colocación de una participación del 10% del capital de la Compañía el 7 de septiembre de 2017, el descenso por debajo del 5% de Allianz Global Investors GmbH el 6 de marzo de 2017 y los aumentos de participación de Capital Research and Management Company hasta el 3,1% el 3 de agosto de 2017 y de BlackRock hasta el 4,6% de participación en la Compañía el 7 de septiembre de 2017.

	2014*	2015	2016	2017
Nº de acciones	132.750.000	132.750.000	132.750.000	132.750.000
Capital Social	26.550.550	26.550.550	26.550.550	26.550.550
Valor Nominal	0,20	0,20	0,20	0,20
Acciones Propias	-	40.614	275.614	391.432
% Acciones Propias sobre capital social	-	0,03%	0,21%	0,29%

\*Desde 14 de julio de 2014: inicio de cotización. Fuente: Bloomberg

Nombre o denominación social del accionista	Número de derechos de voto directos	Número de derechos de voto indirectos	% sobre el total de derechos de voto
Imperial Brands Plc	0	79.650.001	60,00%
Allianz Global Investors GmbH	0	6.605.632	4,976%
Allianz Global Investors Fund	4.197.259	0	3,162%
Capital Research and Management Company	0	4.145.094	3,1225%
BlackRock, Inc	0	6.082.739	4,582%
BlackRock Investment Management (UK) Limited	4.772.363	0	3,595%

## Relación con inversores

El departamento de Relación con Inversores y Análisis Estratégico del Grupo gestiona la relación con los accionistas e inversores con un compromiso de máxima transparencia informativa, poniendo a disposición de la comunidad inversora información relevante de la compañía, sus resultados, su estrategia y sus actividades.

La Política de Información y Comunicación del Grupo con los accionistas, los mercados de valores y la opinión pública establece los instrumentos de información, comunicación y contacto que dispone la Sociedad, y determina los criterios de actuación en las comunicaciones y contactos con accionistas, analistas y grandes inversores.

Así, Logista mantiene diversos canales de comunicación con los accionistas e inversores que permiten una comunicación constante y bidireccional con todos ellos.

Logista mantiene también una comunicación fluida con los analistas financieros, nacionales e internacionales. Durante el ejercicio 2016-2017, 16 firmas han cubierto la Compañía de forma recurrente:

- Ahorro Corporación
- Alantra
- BBVA
- BPI
- CaixaBank
- Credit Suisse
- Eva Dimensions
- Exane
- Fidentis
- Goldman Sachs
- Haitong
- JB Capital Markets
- Morgan Stanley
- Banco Sabadell
- Santander
- Société Generale

La Política de Información y Comunicación del Grupo con los accionistas, los mercados de valores y la opinión pública también regula la información proporcionada por la Sociedad a los medios de comunicación a través de notas de prensa sobre los resultados y evolución de los negocios del Grupo, de firma de contratos, o de cualquier otro aspecto que se considere relevante.

En la sección Accionistas e Inversores de la web corporativa, [www.grupologista.com](http://www.grupologista.com), el Grupo Logista ofrece información relevante para la comunidad inversora, como hechos relevantes, información económica-financiera, evolución de la cotización de la acción, información relacionada con la Junta General de Accionistas, etc..



El Informe Anual compuesto por Cuentas Anuales, Informe Anual de Gobierno Corporativo, Informe Anual de Remuneraciones de Consejeros e Informe Anual de Responsabilidad Social Corporativa también se encuentran publicados en dicha sección tanto en inglés como en español.

Las Cuentas Anuales son auditadas externamente, manifestando que expresan en todos los aspectos significativos la imagen fiel del patrimonio y de la situación financiera de la compañía, de conformidad a las normativas de información financiera de la UE y españolas.

Esta opinión ha sido formulada por primera vez por dos firmas de auditoría actuando conjuntamente, convirtiéndose Logista en la primera compañía cotizada en España en ser co-auditada.

La co-auditoría o auditoría conjunta implica que dos o más auditores independientes realicen conjuntamente la auditoría de sus estados financieros y emitan un único informe, bajo la responsabilidad de todos ellos, firmado por todos los co-auditores. Los co-auditores deben pertenecer a redes de auditorías distintas e independientes.

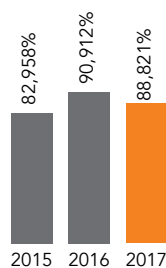
También se audita externamente la información relativa al Sistema de Control Interno sobre la Información Financiera (SCIIF), en la que no se han puesto de manifiesto inconsistencias o incidencias que puedan afectar a la información.

## Participación de Accionistas

Logista otorga derecho de asistencia a la Junta General de Accionistas a todos los titulares de acciones de forma igualitaria y equitativa, independientemente del número de acciones de las que sean propietarios.

En su convocatoria, además del orden del día, pone a disposición de los accionistas todos los documentos previstos en la ley y su normativa interna, así como los detalles necesarios sobre los servicios de información al accionista y, en su caso, información acerca de los sistemas habilitados para facilitar el seguimiento o asistencia a distancia.

Logista impulsa así el papel de la Junta General de Accionistas como órgano soberano de la Sociedad y principal cauce de participación de los accionistas en la toma de decisiones, además de ofrecer a los mismos la oportunidad de compartir sus opiniones e inquietudes con el Consejo de Administración y resto de accionistas.



**88,821%**

**% de capital presente o representado en la Junta General de Accionistas**

## Gestión de riesgos

Logista gestiona de forma prudente y responsable todos los riesgos tanto financieros como no financieros.

El Grupo desarrolla distintas actividades en varios países y mercados, por lo que se encuentra expuesta a diversos riesgos externos e internos que pueden afectar a la consecución de sus objetivos estratégicos u operacionales.

La Política de Gestión de Riesgos de Logista establece el marco general de actuación del Grupo para el control y gestión de los riesgos internos y/o externos de cualquier naturaleza que le puedan afectar, incluyendo riesgos del entorno, de negocios, asociados a la toma de decisiones, financieros, de cumplimiento normativo, operacionales o reputacionales.

Al aplicar esta Política, los directores de los negocios y las direcciones corporativas obtienen toda la información de las diferentes funciones y operaciones del Grupo de forma integrada, facilitando a la Dirección gestionar los riesgos de forma eficiente y eficaz, y minimizando los impactos si se materializasen. La metodología de gestión del riesgo del Grupo se recoge exhaustivamente en las secciones E y F del Informe Anual de Gobierno Corporativo 2016 - 2017.

Logista también aplica otras políticas corporativas para optimizar la prevención de los riesgos, como la Política de Seguridad de los Sistemas de Información y la Política de Compras, entre otras.





2016 - 2017	Número de personas							
	Plantilla media*				Plantilla a 30/09/2017			
	Fijos		Eventuales		Fijos		Eventuales	
	Hombres	Mujeres	Hombres	Mujeres	Hombres	Mujeres	Hombres	Mujeres
España	1.701	1.051	365	214	1.703	1.042	355	243
Francia	870	449	60	46	876	451	54	33
Italia	208	123	18	12	225	126	19	15
Portugal	228	90	65	23	242	93	73	26
Polonia	49	10	17	1	48	10	15	0
<b>Subtotal</b>	<b>3.055</b>	<b>1.723</b>	<b>526</b>	<b>296</b>	<b>3.094</b>	<b>1.722</b>	<b>516</b>	<b>317</b>
<b>Total</b>	<b>5.600</b>				<b>5.649</b>			

\* Cifras redondeadas

Unos **15.000 profesionales** colaboran habitualmente con el Grupo, que cuenta con **5.649 empleados directos** de **50 nacionalidades** en España, Francia, Italia, Portugal y Polonia

El Grupo Logista considera a sus profesionales uno de los principales activos para la consecución de sus objetivos empresariales y generación de valor.

El Grupo se compromete a fomentar la creación de empleo y la motivación de los equipos de trabajo, estableciendo una relación laboral con sus empleados a largo plazo en un ambiente de trabajo con altos niveles de motivación y satisfacción.

Unos 15.000 profesionales colaboran habitualmente con el Grupo, que cuenta con 5.649 empleados directos de 50 nacionalidades en España, Francia, Italia, Portugal y Polonia.

El Grupo Logista garantiza los derechos laborales de todos sus trabajadores. Se suscriben Convenios Colectivos empresariales o de sector

dependiendo de las compañías y los países, que sirven de marco principal de las relaciones laborales junto a la normativa laboral vigente. Todos los empleados del Grupo están bajo el ámbito de aplicación de convenios colectivos propios o sectoriales.

Durante el ejercicio 2016-2017, se ha firmado el Convenio Colectivo de Logista S.A. 2016-2018.

Las redes de transporte del Grupo Logista se componen de empresas con acuerdos estables con el Grupo, preservando los niveles de calidad y de servicio ofrecidos por Logista, mientras que Logista dota de estabilidad y visibilidad a las mismas y sus empleados.

El Grupo trabaja para motivar a sus empleados y crear relaciones de confianza y beneficiosas para ambas partes.

La Dirección de Recursos Humanos del Grupo Logista realiza bienalmente una Encuesta de Clima Laboral entre todos sus empleados para que expresen su opinión directa y confidencial sobre temas relevantes de su trabajo en particular y del Grupo en general.

Tras analizar los resultados de la Encuesta de Clima Laboral realizada en el ejercicio 2016, se han desarrollado distintos planes de acción destinados principalmente a mejorar la comunicación en todos los niveles de organización, el desarrollo profesional de los empleados y el fortalecimiento del espíritu de equipo dentro del Grupo.

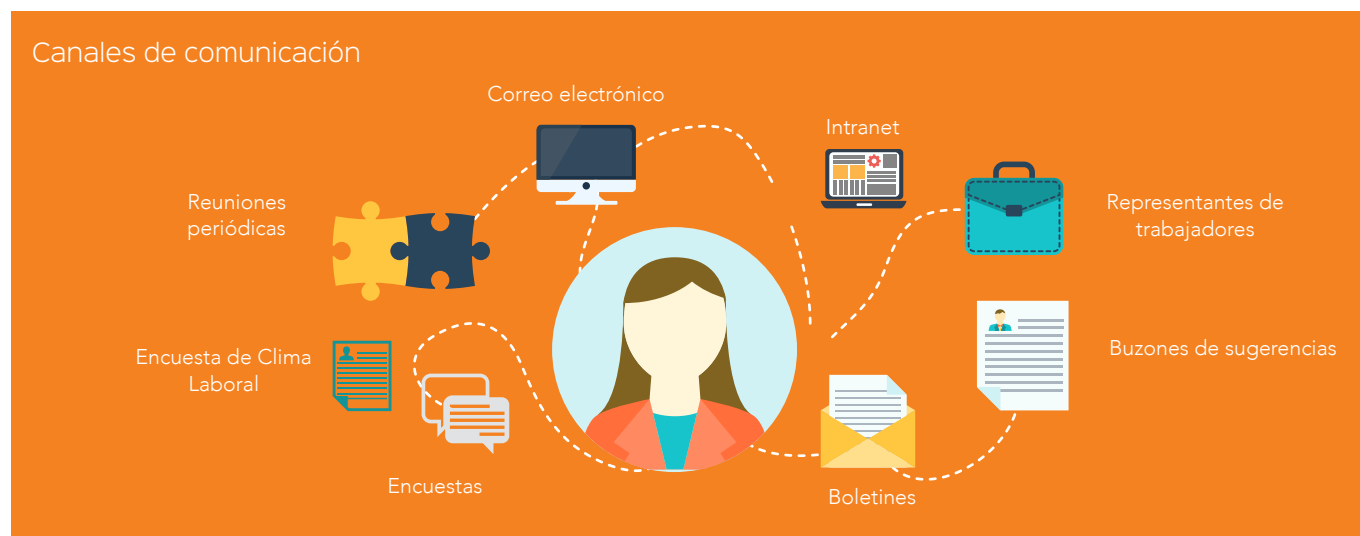
### Diversidad, igualdad, no discriminación y comportamiento ético

El Código de Conducta del Grupo recoge expresamente el compromiso de Logista con la diversidad, igualdad de oportunidades y no discriminación, principios que el Grupo promueve y que están asumidos por todos sus empleados. Logista garantiza la difusión y conocimiento del Código de Conducta, que también está disponible en la intranet del Grupo.

Asimismo, Logista fomenta la ayuda a colectivos desfavorecidos

con acciones como la contratación de jóvenes con discapacidad intelectual, de colectivos en riesgo de exclusión (mujeres víctimas de violencia de género, parados de larga duración, etc.) o de colectivos con discapacidad sensorial, entre otras.

El Código de Conducta también establece las pautas generales que deben regir la conducta de consejeros, directivos y empleados del Grupo en el cumplimiento de sus funciones y en sus relaciones comerciales y profesionales, actuando de acuerdo con las leyes de cada país y respetando los principios éticos de sus respectivas culturas.



## Captación del talento interno y externo

Logista busca y capta el talento interno y externo, promoviendo oportunidades de desarrollo.

En cuanto al reclutamiento del talento interno, el Grupo Logista usa un sistema de evaluación 360º y la herramienta "Success Factors", facilitando la selección de acciones formativas y planes de desarrollo más adecuadas a cada empleado.

Logista también fomenta la movilidad interna, realiza jornadas de conocimiento del Grupo e impulsa publicaciones sobre los negocios en la Intranet que mejoran el conocimiento de los profesionales sobre el Grupo en su conjunto y de los distintos negocios en particular.

Logista ha sido galardonada en los Premios Talent Mobility de Lee Hecht Harrison que reconocen las mejores prácticas en Movilidad de Talento. Es un reconocimiento a las organizaciones con actividades como la detección de empleados de gran potencial, la creación de planes de desarrollo, la celebración periódica de debates sobre las trayectorias profesionales y la creación y apoyo de planes de sucesión para los puestos clave.

Respecto al talento externo, Logista mantiene acuerdos de colaboración con distintas escuelas de negocio y universidades para identificar y seleccionar nuevos profesionales, ofreciéndoles la oportunidad de aplicar y ampliar sus conocimientos. También participa en foros y ferias de empleo, como Universidad de Navarra, Carlos III, EM Lyon, Politécnico de Milán, Bocconi e IE University.

## Formación

El Grupo Logista promueve el desarrollo y cualificación de sus empleados, siendo la formación uno de los aspectos más relevantes.

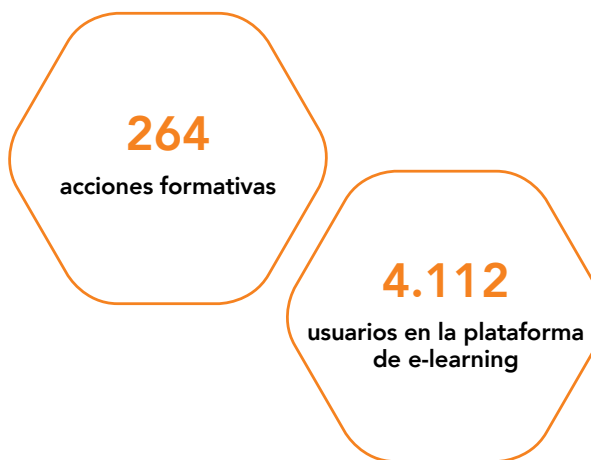
La Dirección de Recursos Humanos del Grupo diseña anualmente un Plan de Formación Global que recoge planes y programas de formación a nivel corporativo, por países y negocios, centrándose en la actividad, desarrollo de competencias, idiomas, seguridad y salud... Durante el ejercicio 2016-2017, el Grupo ha desarrollado 264 acciones formativas.

La plataforma de e-learning del Grupo facilita la formación continua de todos los profesionales. Dota a cada compañía o país del Grupo de su propia plataforma multi-idioma adaptada a los distintos idiomas del Grupo (español, portugués, inglés,

francés, italiano y polaco), compatible con cualquier navegador en cualquier dispositivo (Tablet Ipad, Android, Mac, PC, Smarthpone). Durante el ejercicio 2016-2017, los usuarios de esta plataforma han aumentado a 4.112.

Además, también se han realizado cursos on-line y presenciales, como el Nuevo Reglamento de Protección de Datos que se ha impartido a distintos departamentos a nivel corporativo de los distintos negocios y filiales.

Logista durante el ejercicio 2016-2017 ha continuado con sus "Knowledge Sessions" o reuniones transversales de empleados de distintos países, negocios y departamentos para intercambiar experiencias de negocios y países, así como adquirir un conocimiento más profundo de las distintas actividades del Grupo.



## Política Retributiva y Beneficios Sociales

La política retributiva y beneficios sociales de Logista favorece la contratación de los mejores profesionales y facilita la conciliación de la vida personal y laboral.

Logista aplica planes de remuneración ligados al desempeño individual y a los resultados del Grupo, basando su modelo de compensación salarial en principios tanto de equidad interna como de competitividad externa.

Su herramienta "Success Factors" mejora la determinación de objetivos individuales y grupales, las evaluaciones de empleados por sus responsables directos y la comunicación vertical.

Las políticas de gestión de Recursos Humanos del Grupo incorporan criterios de flexibilidad laboral y beneficios sociales que varían en función del país, la compañía y el centro de trabajo. Los más habituales son ayudas de comida, seguros de vida y accidentes, anticipos, préstamos, ayudas de estudios, seguro médico, acceso a determinados sistemas de previsión social, así como mejoras respecto a la normativa en materia de licencias o permisos para flexibilizar los horarios de trabajo y facilitar la conciliación de vida laboral y profesional.

## Seguridad y Salud

Logista asume la Seguridad y Salud de los empleados como valor fundamental para el Grupo, velando por un entorno de trabajo seguro y saludable.

El Grupo realiza una gestión proactiva de la Seguridad y Salud en el trabajo en todo el ciclo de las actividades para prevenir daños en personas, bienes y entorno. Establece objetivos de mejora y metas en salud, evalúa el desempeño y aplica las correcciones precisas para alcanzar los objetivos, definiendo procesos de verificación, auditoría y control para asegurarlos.

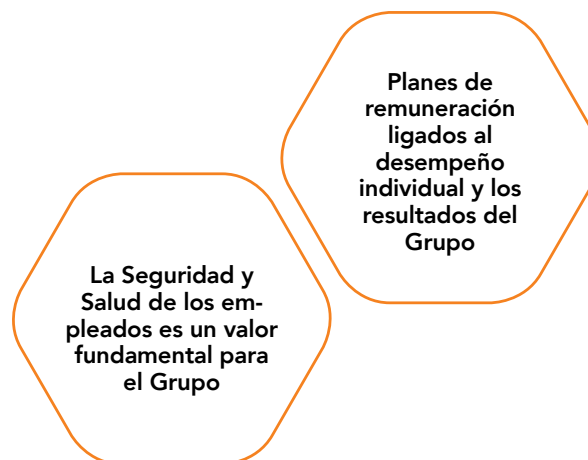
Logesta y Logista Polska han obtenido la certificación OHSAS 18.001:2007 de gestión de la seguridad y salud en el trabajo. Del mismo modo, durante el ejercicio

fiscal 2016-2017 se han actualizado o revisado las certificaciones de Logista Italia, Integra2, Nacex, Logista Pharma, Logista Libros y Be To Be Pharma en España y de los negocios de Logista Portugal en Alcochete (Lisboa).

Logista estudia anualmente la accidentalidad en el Grupo y la compara con otras compañías con actividades en sectores similares a los negocios del Grupo. El informe del último ejercicio sitúa el índice de accidentalidad del Grupo Logista muy por debajo de los índices de compañías de sectores comparables. El Grupo ha cerrado el ejercicio 2016-2017 con un índice de frecuencia de accidentes con baja laboral ("Lost Time Accidents Rate") de 2,79.

	2014	2015	2016	2017
Índice de frecuencia accidentes*	2,46	2,27	2,65	2,79

\*Accidentes con baja laboral por 200.000 horas de trabajo





El compromiso con nuestros clientes es el centro de nuestro modelo de negocio.

Por este motivo, Logista dedica sus mayores esfuerzos en la mejora continua para alcanzar la excelencia y optimizar la calidad del servicio.

El Grupo integra la sostenibilidad en su objetivo de máxima calidad del servicio, implicando eficiencia y un desarrollo de actividades y operaciones en condiciones sociales y ambientales adecuadas.

Fabricantes, laboratorios y otros operadores confían en el Grupo Logista para la distribución de sus productos y servicios.

Logista ofrece a los fabricantes un servicio de distribución especializado

de acuerdo al producto, junto con otros servicios de valor añadido y potentes herramientas de "Business Intelligence" para el mejor conocimiento del cliente final.

El Grupo ha desarrollado un modelo de negocio único en el sur de Europa, integrando en un solo proveedor todos los servicios a lo largo de la cadena de valor de la distribución, de forma transparente, eficiente, sostenible, con plena trazabilidad y con los servicios más avanzados y especializados en cada sector y canal de puntos de venta en que opera.

Además, el Grupo extiende su compromiso de calidad, sostenibilidad y mejora continua a los canales de puntos de venta suministrados por el Grupo Logista.

Logista tiene una amplia presencia en España, Francia, Italia y Portugal, donde distribuye a alrededor de 300.000 puntos de venta a los que acceden unos 45 millones de consumidores diariamente.

Logista ofrece al punto de venta un amplio portfolio de productos adaptados a sus clientes y una distribución eficiente, potenciando sus ingresos y rentabilidad. Además, Logista interactúa con el punto de venta para mejorar la cadena de valor a través de su red de más de 47.000 TPVs instalados en los puntos de venta.

El Grupo persigue la plena satisfacción de los clientes y el adecuado funcionamiento de los canales de puntos de venta, utilizando múltiples vías conocer su nivel de satisfacción.



## Cientes y Canales



La Dirección Corporativa de Asesoría Jurídica centraliza la revisión de los contratos más significativos en todo el Grupo para asegurar que se cumplen estrictamente las Leyes.

El Grupo dispone de numerosos certificados que acreditan la calidad de sus operaciones, incluyendo:

- ISO 9001: Sistema de Gestión de Calidad del Grupo en más de 300 instalaciones.
- GDP (Good Distribution Practices): Distribución de medicamentos acorde con normativas europeas y españolas.
- GMP (Good Manufacturing Practices): Correcta manipulación, reenvasado y reembalaje de medicamentos otorgada por las autoridades sanitarias españolas.
- CCQI (Cold Chain Quality Indicator): Acredita a Integra2 su escrupuloso mantenimiento de la cadena de frío en el almacenamiento y transporte.

- OEA (Operador Económico Autorizado): La Agencia Estatal de Administración Tributaria (AEAT) acredita, en su modalidad más exigente de Simplificación Aduanera, Protección y Seguridad, un apropiado control aduanero, solvencia financiera, niveles adecuados de seguridad y gestión administrativa para garantizar un satisfactorio cumplimiento fiscal.
- TAPA: Acredita a Logesta el seguimiento de unas normas de Seguridad de Mercancías (FSR) y un estándar de Seguridad de Camiones (TSR) diseñados para garantizar la seguridad y el tránsito y almacenamiento seguros de los activos de cualquier miembro de la TAPA a nivel global.
- UNE-EN ISO 14064: Cálculo de la Huella de Carbono a nivel de Grupo.
- ISO 14001: Sistema de Gestión Ambiental.

El Grupo integra la **sostenibilidad** en su objetivo de máxima calidad del servicio, implicando **eficiencia** y un desarrollo de actividades y operaciones en condiciones sociales y ambientales adecuadas





El Grupo Logista asume su responsabilidad en todos los niveles de la cadena de valor de su actividad, desarrollando una gestión de la cadena de suministro responsable.

Por ello, el Grupo fomenta que sus proveedores de bienes o servicios relevantes compartan los mismos principios que el Grupo y establece con ellos relaciones basadas en la creación mutua de valor, el respeto mutuo y la calidad de los servicios.

Logista aplica una Política de Compras acorde con los principios del Grupo en materia ética, laboral, de responsabilidad medioambiental, de calidad y de vocación por el cliente.

La Política de Compras, disponible en la Intranet del Grupo para el conocimiento y aplicación por todos los empleados, garantiza máxima transparencia en el proceso de contratación de proveedores y previene riesgos de fraude en los procesos de Compras, fijando elementos básicos de control interno necesarios para ello.

La contratación de bienes o servicios se realiza mediante la formalización de Peticiones de Oferta, a las que se convoca a tantos proveedores como sea posible.



La selección del proveedor siempre atiende a criterios de calidad en aspectos técnicos, económicos, medioambientales y contractuales, así como a las capacidades y referencias del proveedor en el ámbito del bien o servicio a contratar y su estado económico-financiero.

Para optimizar y racionalizar los recursos, la Dirección Corporativa de Compras gestiona la centralización de aquellas compras de bienes y servicios que son relevantes para el Grupo. Así, prácticamente todas las compras relevantes de bienes y servicios correspondientes a compras generales, suministros, servicios de mantenimiento y tecnologías de la información y comunicaciones, así como al CAPEX están centralizadas.

La Dirección Corporativa de Compras ha definido una serie de criterios de selección, que se han materializado en una Matriz de Decisión para homogeneizar y oficializar los criterios de selección de los proveedores relevantes para el Grupo.

Esta Matriz de Decisión comenzó a aplicarse el 1 de octubre de 2016 en toda Petición de Oferta para contratar bienes o servicios relevantes para el Grupo. En su primer ejercicio, alrededor del 70% de las contrataciones relevantes y centralizadas de bienes y servicios del Grupo que lo requieren han aplicado dicha Matriz de Decisión.

La aplicación de esta Matriz de Decisión ha mejorado la gestión

de riesgos en la contratación de proveedores por parte del Grupo Logista, así como el análisis del grado de exposición.

Las contrataciones de bienes o servicios que, por su naturaleza o reducido coste, no son susceptibles de gestionarse de forma centralizada también deben regirse por los principios generales de compras establecidos en la Política de Compras, garantizándose igualmente la transparencia, eficiencia y equidad en estos procesos de compra a través del proceso establecido de Petición de Ofertas anteriormente explicado.







El Grupo Logista está comprometido con el desarrollo económico, el bienestar social y el respeto al entorno en el que opera, desarrollando buenas prácticas medioambientales y participando en iniciativas sociales, principalmente de carácter local.

## Medio Ambiente

El Grupo dispone de un Plan Director de Calidad y Medio Ambiente y una Política de Calidad, Medio Ambiente y Eficiencia Energética que establece las directrices y buenas prácticas a seguir para optimizar el uso de recursos y prevenir la contaminación en los procesos, de acuerdo al estricto cumplimiento regulatorio y a los objetivos voluntarios suscritos por el Grupo.

Logista promueve entre empleados, clientes, proveedores y sociedad en general el respeto por el medio ambiente. Así, la Política de Calidad,

Medio Ambiente y Eficiencia Energética está disponible tanto en la Intranet como en la web corporativa del Grupo para que sea conocida por todos los empleados, así como por el resto de grupos de interés.

Dicha Política incluye la definición y control de indicadores medioambientales y de calidad, con evaluación periódica del desempeño en sostenibilidad, así como la evaluación y reducción de la huella de carbono.

El Grupo Logista calcula la Huella de Carbono de todos sus negocios y actividades en los distintos países donde opera (España, Portugal, Francia, Italia y Polonia), incluyendo la mayoría de las actividades del Grupo externalizadas, como operaciones de transporte y franquicias, y las actividades indirectas, como la compra de bienes y servicios, el consumo de agua o la generación de residuos.

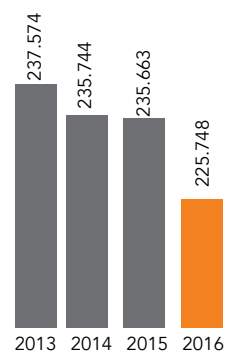
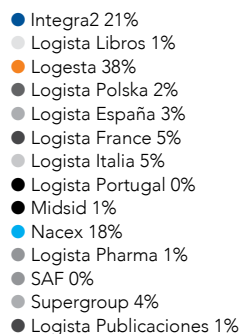
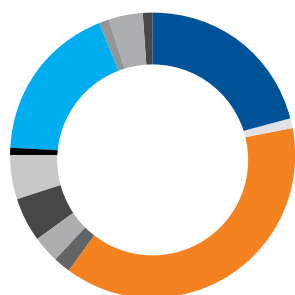
El cálculo se basa en la norma y factores de emisión para el reporte de Gases de Efecto Invernadero (GEI) del Green House Gas Protocol (GEI) del Green House Gas Protocol (GEI) del Green House Gas Protocol y en la normativa UNE-EN-16258 para establecer la metodología de cálculo. Una entidad acreditada independiente verifica el cálculo bajo la norma UNE-EN ISO 14064, confirmando las cifras, fiabilidad y trazabilidad del proceso.

La red de transporte del Grupo, Integra2, y su filial Logesta informan gratuitamente a sus clientes a través de la web y de las facturas de la Huella de Carbono en sus entregas y viajes.

Estos datos han sido verificados externamente y los datos históricos han sido reformulados de acuerdo a la nueva metodología de cálculo.

	2014-2015 (TmCO <sub>2</sub> e)	2015-2016 (TmCO <sub>2</sub> e)	Variación
Emissiones directas	34.783	36.735	5,61%
Emissiones indirectas	200.880	189.013	-5,91%
<b>Emissiones totales</b>	<b>235.663</b>	<b>225.748</b>	<b>-4,21%</b>

El ejercicio 2015-2016 es el último del que se tienen datos a fecha del presente informe.



### Emisiones por negocios en el ejercicio 2016

# 225.748

Emisiones totales (TmCO<sub>2</sub>e)

Más del 90% de las instalaciones del Grupo utilizan electricidad de origen renovable, incluyendo todos los centros de gestión directa del Grupo en España, Francia, Italia y Portugal.

Asimismo, el Grupo recopila y analiza información acerca del consumo de agua, residuos y materiales más relevantes para el Grupo.

Nacex, siguiendo la dinámica implantada por el Grupo Logista, ha renovado sus cajas "NACEX Box" que ahora son reutilizables y con mayores garantías de inviolabilidad, complementando su gama de embalajes reciclables y fabricados a partir de materiales reciclados, 100% ecológicos. Además, Nacex ha implantado un sistema de recogida

de "bags" en agencias y plataformas de la red, con la finalidad de asegurar el reciclaje de este tipo de residuos.

Asimismo, Logista mantiene su esfuerzo en la reutilización de cajas de cartón, consiguiendo así una reducción significativa de residuos y emisiones en España, Francia e Italia.

Consumo de Energía	2013-2014	2014-2015	2015-2016
Electricidad (GWh)	54	54	53
Gas Natural (GWh)	11	11	13
Otros combustibles (GWh)	0,6	0,5	0,6
Consumo de Agua	2013-2014	2014-2015	2015-2016
Agua de red (m <sup>3</sup> )	78.702	85.929	108.984
Residuos (%)	2013-2014	2014-2015	2015-2016
Reciclaje	86	89	90
Recuperación energética	2	2	2
No reciclados ni recuperados	12	9	8
Consumo de Bienes (%)	2013-2014	2014-2015	2015-2016
Origen Renovable	82	88	91
Origen No renovable	18	12	9

El ejercicio 2015-2016 es el último del que se tienen datos a fecha del presente informe.



El Grupo establece planes de eficiencia por país a corto, medio y a largo plazo tanto para su red de instalaciones como para sus redes de transporte, aunque se encuentren externalizadas, así como definiendo programas individualizados que incluyen el seguimiento y control sistemático de la consecución de los objetivos.

Por ejemplo, en su vocación por la eficiencia en el uso de recursos en el transporte, trabaja continuamente en la optimización de rutas y la renovación de acuerdos de flotas de transporte que introduzcan criterios de eficiencia.

Integra2 ha incrementado su flota de vehículos que funcionan con combustibles menos contaminantes, alternativos a los derivados del petróleo y se compromete a continuar incorporando más vehículos de este tipo a su flota. Este resultado es fruto de un trabajo constante, buscando la tecnología que mejor se adapta en cada caso.

Nacex también mantiene su compromiso de promover una red de transporte sostenible y de bajas emisiones entre sus franquicias, contando ya con el vehículo eléctrico en su flota. En esta línea, Nacex incentiva la compra de vehículos eléctricos por sus franquicias con acuerdos comerciales con los concesionarios.

En transporte de largo recorrido, Logesta incorpora constantemente la tecnología más eficiente, priorizando motorizaciones euro VI y tecnología Green Tech.

El Grupo realiza periódicamente auditorías energéticas en cada país y por cada negocio. Las auditorías, ya realizadas en España, Francia, Italia y Portugal han permitido una completa identificación de oportunidades de mejora, y servirán de base para una mejor planificación, ejecución, seguimiento y control de los objetivos de eficiencia energética.

Logista colabora con organismos y grupos de interés que favorezcan la mejora de la calidad y el medio ambiente, y participa y fomenta iniciativas sobre protección medioambiental.

Así, el Grupo participa en reportes e informes de carácter técnico, divulgativo y/o de análisis en materia medioambiental, tales como el Carbon Disclosure Project (CDP) o el FTSE4Good, compartiendo con transparencia nuestra visión sobre el cambio climático y su impacto en la sociedad y en nuestro negocio en particular.

En octubre de 2016 CDP incluyó al Grupo Logista entre las 193

compañías que integran el prestigioso grupo "A-List", tras valorar la gestión y compromiso del Grupo y evaluar las acciones desarrolladas como buenas prácticas que identifican y señalan a Logista como una compañía líder en gestión del Cambio Climático a nivel mundial.

La información que Logista remite a CDP de forma anual sobre la gestión del cambio climático que el Grupo dirige a nivel corporativo, su aplicación en los negocios y las acciones desarrolladas en cada ejercicio, puede consultarse en su página web.

Logista es miembro fundador, junto con otras compañías españolas, del Grupo Español para el Crecimiento Verde (GECV), para trabajar conjuntamente y trasladar a la sociedad y a la Administración Pública su visión sobre el modelo de crecimiento económico sostenible y compatible con el uso eficiente de los recursos naturales.

Además, el Grupo Logista desarrolla iniciativas de concienciación, como la difusión de las acciones que el Grupo Logista realiza en esta materia para incrementar el conocimiento y compromiso de los empleados, etc..

También pone a disposición del público en general una dirección de correo electrónico, para hacer llegar al Grupo Logista cualquier duda, sugerencia o comentario relacionado con la gestión de la calidad y el medio ambiente en el Grupo, [calidadymedioambiente@logista.es](mailto:calidadymedioambiente@logista.es).

## Acción social

Logista y sus compañías colaboran activamente en numerosas iniciativas humanitarias, asistenciales, de integración, deportivas y culturales, principalmente de carácter solidario en su ámbito local.

Asimismo, promueve el desarrollo social y la cultura de responsabilidad social en el Grupo. Por ello, la Política de RSC del Grupo está a disposición de todos los empleados en la Intranet del Grupo.

## Iniciativas humanitarias, asistenciales y de integración

Las redes de transporte del Grupo Logista, Nacex e Integra2, donan sus servicios a numerosos proyectos de recogida, transporte y entrega de alimentos, medicamentos y otros tipos de productos como regalos, libros, etc., a parroquias, comedores sociales, etc. en España.

Durante el ejercicio 2016-2017, Nacex e Integra2 colaboraron con distintas organizaciones como Banco de Alimentos, Fundación Olvidados,

Cáritas o Banco Farmacéutico y con la campaña "Que no falte de nada".

La filial de gestión de transporte de largo recorrido del Grupo, Logesta, también apoyó iniciativas internacionales, como el envío a un campamento de refugiados en Katsikas (Grecia) de todo tipo de alimentos (infantil especialmente), pañales, productos de higiene personal, juguetes y ropa deportiva, protectores solares, etc., así como 6.000 m<sup>2</sup> de suelo para aislar de barro y humedad las tiendas de los refugiados en colaboración con la Fundación Olvidados.



Logista y sus compañías colaboran activamente en numerosas iniciativas humanitarias, asistenciales, de integración, deportivas y culturales, principalmente de carácter solidario en su ámbito local

Los empleados de Logista France aportaron unos 1.000 juguetes, libros y osos de peluche en colaboración con "Le secours populaire" para mejorar la Navidad de familias en situación desfavorecida en Francia.

El Grupo también ha apoyado otras iniciativas internacionales. Un ejemplo de ello, es la colaboración de Nacex con Ayuda en Acción, siendo la mensajería oficial de la campaña de Christmas de Ayuda en Acción, con la que la ONG comenzó el "Proyecto emergencia ayuda a Ecuador".

Igualmente, Logesta continuó apadrinando niños en Camboya, Perú y Guatemala para lograr la autosuficiencia de comunidades en materia de educación, cultura, seguridad alimentaria, salud, infraestructuras, producción y capacitación.

El Grupo también apoya eventos de concienciación y apoyo a la investigación de enfermedades, colaborando con organizaciones como Odyssea, Muddy Angel, Fundación Josep Carreras, Pink Panther, Corresolidaris, San Filippo, Federación Española de Enfermedades Raras (FEDER) o la Fundación Esclerosis Múltiple.

El 12% de la plantilla de Logista France en la región de París y el 14% en la región de Lyon participaron en sendas carreras para obtener fondos en la lucha contra el cáncer de mama.

Nacex, Empresa Social Vip de la Fundación Josep Carreras, patrocinó un torneo para recaudar fondos contra la leucemia y donó parte de los fondos recaudados durante el

Desafío NACEX Barça-Real Madrid de golf y pádel para exfutbolistas.

Integra2 continuó recogiendo tapones de plástico para financiar la investigación de enfermedades raras y apoyó la campaña para construir el SJD Pediatric Cancer Center de Barcelona, mientras que Nacex patrocinó la carrera benéfica "Cursa de Reis".

Igualmente, Nacex envió a asociaciones y entidades colaboradoras más 400 packs solidarios para la campaña para el Día Mundial de las Enfermedades Raras, colaboró con el evento Mulla't y realizó una donación en la Marató de TV3 para luchar contra el ictus y las lesiones medulares y cerebrales traumáticas.

En una iniciativa que mereció el reconocimiento como finalista de los Premios Corresponsables, Nacex ayudó a la Fundación Servicio Solidario y su iniciativa Recicla Cultura para sensibilizar sobre las dificultades con las que se encuentran las personas inmigrantes en el conocimiento de nuestra lengua. Nacex involucró a sus colaboradores recogiendo libros y adquirió más de 300 libros para sus empleados en el Día del Libro.

### Fomento del Deporte

El Grupo, a través de sus filiales, fomenta iniciativas deportivas, especialmente las orientadas a jóvenes y a la integración y participación de deportistas discapacitados. Para ello colabora con organizaciones como la Fundación Pere Suñé, GLT Sports, la Fundación Johan Cruyff o la

Asociación Dedines de fuerzas y cuerpos de seguridad, fuerzas armadas y servicios de emergencia.

En el fomento del deporte entre jóvenes, Nacex patrocinó el Campus Nacex International Training Workout de baloncesto, los Campus deportivos de fútbol Andrés Iniesta y Media Base Sports, y destinó parte de la recaudación del Desafío Nacex de Pádel y Golf para futbolistas veteranos del Real Madrid y FC Barcelona.

Por su parte, Integra2 colaboró con el Club de Padel Terrassa y, con la delegación de Cáceres, patrocinó el Integra2 Navalморal Fútbol Sala potenciando todas sus categorías, desde pre-benjамín al primer equipo.

Nacex colaboró en la celebración del Mitin Internacional para atletas con discapacidad y con la competición internacional Territori Special para deportistas con discapacidad intelectual en las disciplinas de tenis, baloncesto y ciclismo, con más de 600 deportistas. Integra2 aportó material promocional para asistentes y voluntarios a la V Carrera por la Discapacidad.

En cuanto a otros patrocinios, el NacexJ80 de regatas se proclamó subcampeón de Cataluña. Integra2 patrocinó el IV Extremadura-Moto Challenge, al joven piloto de rallyes Roberto Blach Jr y al equipo Boldor Rioja Classic de Roberto Ijalba para la promoción de las motos clásicas.

Integra2 colaboró con la delegación de Almería en las Jornadas Formativas de Ajedrez y Ordenadores, con el Club de

Ajedrez Indalo y en la organización y promoción del Torneo PRO-AM de Golf, puntuable para el campeonato de España. También apoyó las acciones deportivas de Integra2 Vigo y Murcia.

## Cultura

El portal [www.rutaintegra2.es](http://www.rutaintegra2.es) sobre festejos populares gastronómicos de España fomenta la cultura gastronómica local y acerca al sector de la alimentación desde la perspectiva digital.

Integra2 también patrocinó a Mikel Silvestre, el aventurero que cruzó América en moto para conocer la historia y lugares de los exploradores españoles en el continente. Un viaje de 30.000 km para conocer parte de la historia de España en el continente durante 13 capítulos emitidos por RTVE en La 2.



## DATOS DE CONTACTO

### **Departamento de Relación con Inversores**

Para cuestiones de tipo general sobre este Informe, pueden contactar con el Departamento de Relación con Inversores a través de:

- correo postal  
C/ Trigo, 39. Polígono Industrial Polvoranca. 28914 Leganés, Madrid
- correo electrónico  
[investor.relations@grupologista.com](mailto:investor.relations@grupologista.com)

### **Departamento Corporativo de Calidad y Medio Ambiente**

Para cuestiones específicas sobre medio ambiente, pueden dirigirse al Departamento Corporativo de Calidad y Medio Ambiente a través de:

- correo postal  
C/ Trigo, 39. Polígono Industrial Polvoranca. 28914 Leganés, Madrid
- correo electrónico  
[calidadymedioambiente@logista.es](mailto:calidadymedioambiente@logista.es)

